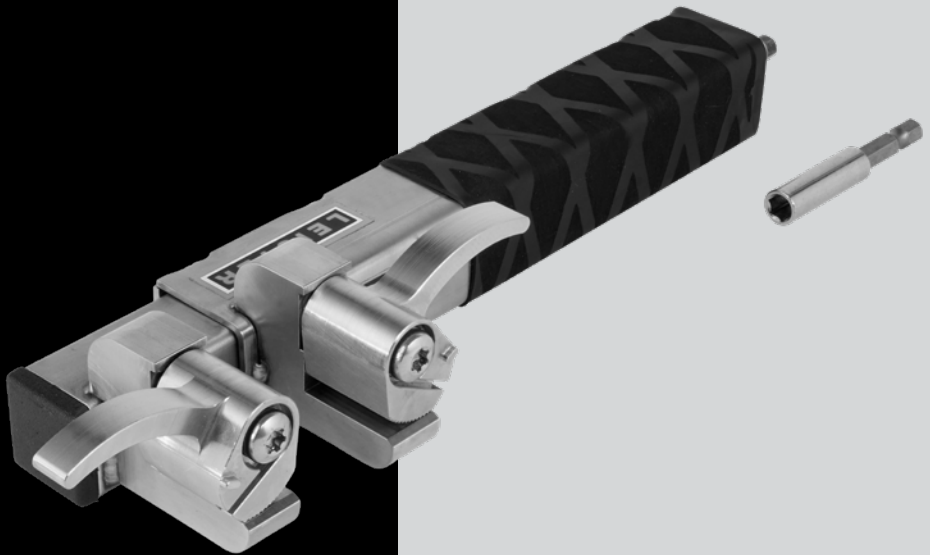


LEISTER®

Deutsch

EXAMO 100



Leister Technologies AG

Galileo-Strasse 10

6056 Kaegiswil

Switzerland

+41 41 662 74 74

leister@leister.com

leister.com

Inhaltsverzeichnis

1. Wichtige Sicherheitshinweise	3
2. Anwendung	4
2.1 Bestimmungsgemäße Verwendung	4
2.2 Nicht bestimmungsgemäße Verwendung	4
3. Technische Daten	5
4. Ihr Prüfgerät EXAMO 100	6
4.1 Typenschild und Identifizierung	6
4.2 Lieferumfang (Standard-Ausrüstung in der Aufbewahrungsbox)	6
4.3 Übersicht Geräteteile	7
5. Inbetriebnahme EXAMO 100	8
5.1 Arbeitsumgebung und Sicherheit	8
5.2 Vorbereitung und Betrieb	9
5.3 Prüfung mit EXAMO 100	9
6. Quick Guide EXAMO 100	10
7. Häufige Fragen, Ursachen und Massnahmen EXAMO 100	11
8. Wartung	11
9. Konformitätserklärung	12

Wir gratulieren Ihnen zum Kauf Ihres EXAMO 100.

Sie haben sich für ein erstklassiges Prüfgerät entschieden.

Entwickelt und produziert wurde es nach dem aktuellen Wissensstand der kunststoffverarbeitenden Industrie.



Wir empfehlen, die Bedienungsanleitung immer beim Gerät aufzubewahren.

EXAMO 100 Prüfgerät

Mehr Informationen über das Prüfgerät EXAMO 100 finden Sie auf leister.com



1. Wichtige Sicherheitshinweise

Warnung



Halten Sie Griffe und Griffflächen trocken, sauber und frei von Öl und Fett. Rutschige Griffe und Griffflächen erlauben keine sichere Bedienung und Kontrolle des Gerätes in unvorhergesehenen Situationen.



Das Gerät darf ausschliesslich von ausgebildeten Fachleuten oder unter deren Aufsicht betrieben werden. Kindern ist die Nutzung untersagt.



Zur Bedienung des EXAMO 100 benötigen Sie einen Akku-Bohrschrauber. **Lesen Sie die Bedienungsanleitung** des Herstellers und beachten Sie dessen Warn- und Sicherheitshinweise.

2. Anwendung

2.1 Bestimmungsgemäße Verwendung

Das Zugprüfgerät EXAMO 100 ist für den professionellen Einsatz vorgesehen und dient der zerstörenden Prüfung der Schweißnahtqualität.




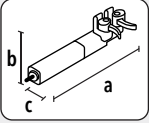
Zu verwenden ist das Zugprüfgerät EXAMO 100 für die Prüfung von Kunststoffmembranen aus PE-HD und PE-LD mit einer Dicke von 0.5–3.0 mm und einer maximalen Breite von 25 mm.

Für die Verwendung des Prüfgeräts EXAMO 100 wird ein Akku-Bohrschrauber mit Bithalter benötigt, der mit einem Gangwahlschalter für die langsame Geschwindigkeitsstufe ausgestattet ist.

2.2 Nicht bestimmungsgemäße Verwendung

Jede andere oder darüberhinausgehende Benutzung gilt als nicht bestimmungsgemäss.

3. Technische Daten

			EXAMO 100
	Hub	mm	100
	Spindelsteigung	mm/Umdrehung	0.75
	Gewicht	kg lbs	1.4 3.1
	Masse	a) mm	283
		inch	11.1
		b) mm	73
		inch	2.8
		c) mm	50
		inch	1.9
			CE

Technische Änderungen bleiben vorbehalten.

4. Ihr Prüfgerät EXAMO 100

4.1 Typenschild und Identifizierung

Die Typenbezeichnung und die Serienkennzeichnung sind auf dem **Typenschild (6)** des Geräts angebracht. Bitte übertragen Sie diese Angaben in Ihre Bedienungsanleitung. Bei allen Fragen an unsere Vertretung oder autorisierte Leister-Service-Stelle beziehen Sie sich bitte immer auf diese Angaben.

Typ:
Serien-Nr.:

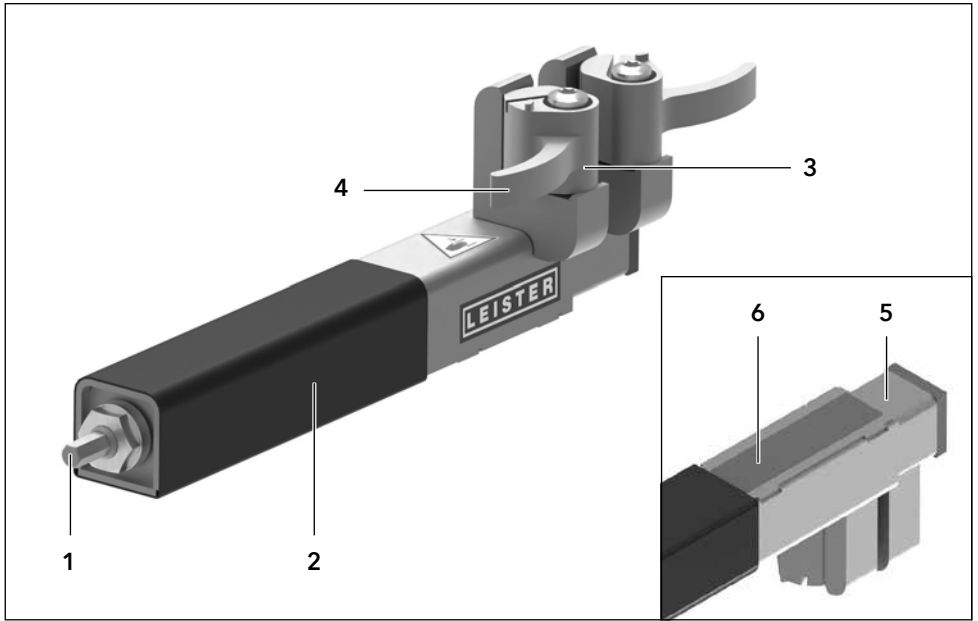
Beispiel:



4.2 Lieferumfang (Standard-Ausrüstung in der Aufbewahrungsbox)

- 1 × Gerät EXAMO 100
- 1 × Bithalter
- 1 × Original Quick Guide
- 1 × Sicherheitshinweise

4.3 Übersicht Geräteteile



1. Aussen-Sechskant
(Anschluss für Akku-Bohrschrauber mit Bithalter)
2. Haltegriff
3. Klemmbacken

4. Klemmhebel
5. Spannschlitten
6. Typenschild

5. Inbetriebnahme EXAMO 100

5.1 Arbeitsumgebung und Sicherheit

Warnung



Halten Sie das Prüfgerät mit einer Hand am dafür vorgesehenen Griff. Falsche Handhabung kann zu Verletzungen führen. Der Akku-Bohrschrauber darf nur eingeschaltet werden, wenn das Prüfgerät am Griff festgehalten wird.



Halten Sie Griffe und Griffflächen trocken, sauber und frei von Öl und Fett. Rutschige Griffe und Griffflächen erlauben keine sichere Bedienung und Kontrolle des Gerätes in unvorhergesehenen Situationen.



Starten Sie den Prüfprozess mit langsamer Drehbewegung. Beim schnellen Anlauf können kurzzeitig hohe Aktionsmomente auftreten und zu Verletzungen führen. Verwenden Sie einen Akku-Bohrschrauber, bei dem langsame Drehzahlen ausgeführt werden können.



Schalten Sie den Akku-Bohrschrauber sofort aus, wenn das Prüfgerät blockiert. Seien Sie auf Reaktionsmomente gefasst, die einen Rückschlag verursachen. Das Prüfgerät kann bei nicht bestimmungsgemässer Verwendung blockieren.



Verwenden Sie für die Verbindung zwischen dem Akku-Bohrschrauber und Prüfgerät immer einen Bithalter. Eine feste Verbindung ohne Bithalter kann zu unerwarteten Bewegungen bei Betätigung des Akku-Bohrschraubers führen. Der Bithalter gewährleistet eine einfache und schnelle Trennung des Antriebs vom Prüfgerät.



Achten Sie auf mögliche Gefährdungen durch die Umgebung wie z. B. Stolpergefahr, Rutschgefahr, starke Sonneneinstrahlung, unbeaufsichtigte Geräte, etc.



Das Gerät darf ausschliesslich von ausgebildeten Fachleuten oder unter deren Aufsicht betrieben werden. Kindern ist die Nutzung untersagt.



Lesen sie die Bedienungsanleitung des Akku-Bohrschrauber-Herstellers und beachten Sie dessen Warn- und Sicherheitshinweise.

5.2 Vorbereitung und Betrieb

- Der Akku-Bohrschrauber ist mit einem Bithalter auszurüsten.
- Der Gangwahlschalter des Akku-Bohrschraubers ist auf die langsamste Stufe einzustellen.
- Das Prüfstück (Coupon) ist so vorzubereiten, dass es keine unsauberen Schnitte oder Beschädigungen aufweist. Idealerweise wird das Prüfstück mit dem COUPON CUTTER 500 von Leister gestanzt.

5.3 Prüfung mit EXAMO 100

- Abstand zwischen den **Klemmbacken (3)** auf ca. 15 mm einstellen. Der Abstand kann durch Drehen des **Aussen-Sechskants (1)** eingestellt werden. Beim Drehen im Uhrzeigersinn fahren die **Klemmbacken (3)** auseinander. Beim Drehen gegen Uhrzeigersinn fahren die **Klemmbacken (3)** zusammen.
- **Klemmbacken (3)** mit Hilfe des **Klemmhebels (4)** öffnen und das Prüfstück einführen.
- **Klemmbacken (3)** mit Hilfe des **Klemmhebels (4)** kurz an das Prüfstück andrücken.
- Den EXAMO 100 mit einer Hand am **Haltegriff (2)** mit festem Griff halten.
- Einen mit Bithalter ausgestatteten Akku-Bohrschrauber in die freie Hand nehmen und den **Aussen-Sechskant (1)** in den Bithalter einführen.
- Drehrichtung des Akku-Bohrschraubers auf Uhrzeigersinn einstellen.
- Den Ein-/Ausshalter betätigen und das Prüfstück mit gleichmässiger Geschwindigkeit bis zum Bruch auseinanderziehen. Wenn die Verschweissung korrekt ist, befindet sich die Bruchstelle des Prüfstücks ausserhalb der Schweissnaht.
- Nach dem Bruch des Prüfstücks die Drehrichtung des Akku-Bohrschraubers gegen den Uhrzeigersinn einstellen und den **Spannschlitten (5)** in die Ausgangsposition zurückfahren.
- Akku-Bohrschrauber mit Bithalter entfernen.
- **Klemmbacken (3)** mit Hilfe des **Klemmhebels (4)** öffnen und die Reste des Prüfstücks entfernen.

6. Quick Guide EXAMO 100



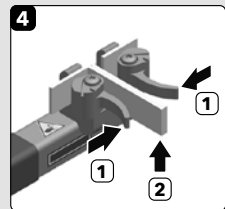
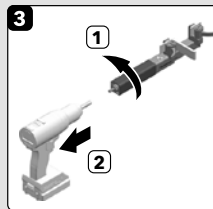
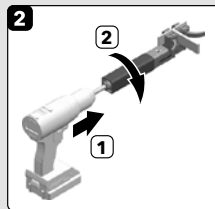
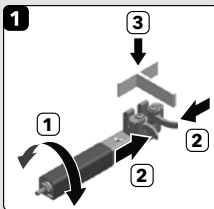
Zum Verwenden des Geräts sind die Sicherheitshinweise aus Kapitel 5 zu beachten!

1. Abstand zwischen **Klemmbacken (3)** einstellen (ca. 15 mm) und Prüfstück einspannen
2. Akku-Bohrschrauber inkl. Bithalter mit EXAMO 100 verbinden und Prüfstück ziehen
3. **Spannschlitten (5)** in Ursprungsposition zurückfahren und Akku-Bohrschrauber inkl. Bithalter entfernen
4. Reste des Prüfstücks entfernen

LEISTER

EXAMO 100 Quick Guide

Operating Instructions:
leister.link/qg-dlp-examo-100



QG EXAMO 100 / Art. 167.613 / 12.2022

7. Häufige Fragen, Ursachen und Massnahmen EXAMO 100

Spannschlitten (5) fährt nicht ein

Ursachen	Massnahme
Der Spannschlitten (5) wurde zu weit nach aussen verfahren (Erlaubter Hub 100 mm).	Spannschlitten (5) nach innen drücken und gleichzeitig den Aussen-Sechskant (1) gegen den Uhrzeigersinn drehen, bis die Spindelmutter mit der Spindel verbunden ist
Der Spannschlitten (5) wurde zu weit nach innen verfahren (Mindestabstand zwischen den Klemmbacken beträgt 11 mm).	Aussen-Sechskant (1) im Uhrzeigersinn drehen, bis die Spindelmutter mit der Spindel verbunden ist

8. Wartung

- Reparaturen sind ausschliesslich durch autorisierte Leister-Service-Stellen ausführen zu lassen.
- Leister-Service-Stellen gewährleisten innerhalb von 24 Stunden einen fachgerechten und zuverlässigen Reparaturservice mit Original-Ersatzteilen gemäss Schaltplänen und Ersatzteillisten.

Weitere Informationen erhalten Sie unter leister.com

Empfohlene Wartungsintervalle des Gerätes:

Zeitraum (Betriebsstunden)	Kontroll- und Wartungsarbeit	Ersatzteile	Hilfsmittel
nach jeder Verwendung des Geräts	Leichtgängigkeit der Spindel/Spindelmutter		von Hand am Aussen-Sechskant (1) drehen
nach jeder Verwendung des Geräts	Federung der Klemmbacken (5)		von Hand

Ist die Funktion des Gerätes gemäss empfohlenen Wartungsintervallen nicht gewährleistet, ist das Gerät durch eine autorisierte Leister-Service-Stelle zu reparieren.

9. Konformitätserklärung

Die Leister Technologies AG, Galileo-Strasse 10, CH-6056 Kaegiswil/Schweiz bestätigt, dass dieses Produkt in der von uns in Verkehr gebrachten Ausführung die Anforderungen der folgenden EU-Richtlinie erfüllt:

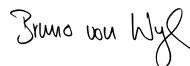
Richtlinie: 2006/42/EG

Harmonisierte

Norm: EN ISO 12100

Name des Dokumentationsbevollmächtigten: Thomas Schäfer, Manager Product Conformity

Kaegiswil, 27.03.2023



Bruno von Wyl, CTO



Pascal Bösch, VP R&D

Gewährleistung

- Für dieses Gerät gelten die vom direkten Vertriebspartner/Verkäufer gewährten Garantie- oder Gewährleistungsrechte ab Kaufdatum. Bei einem Garantie- oder Gewährleistungsanspruch (Nachweis durch Rechnung oder Lieferschein) werden Herstellungs- oder Verarbeitungsfehler vom Vertriebspartner durch Ersatzlieferung oder Reparatur beseitigt. Heizelemente sind von der Gewährleistung oder Garantie ausgeschlossen.
- Weitere Garantie- oder Gewährleistungsansprüche werden im Rahmen des zwingenden Rechts ausgeschlossen.
- Schäden, die auf natürliche Abnutzung, Überlastung oder unsachgemässe Behandlung zurückzuführen sind, werden von der Gewährleistung ausgeschlossen.
- Bei Geräten, die vom Käufer umgebaut oder verändert wurden, bestehen keine Garantie- oder Gewährleistungsansprüche.

↳ Verkaufs- und Servicecenter



Leister Technologies AG

Galileo-Strasse 10

6056 Kaegiswil

Switzerland

+41 41 662 74 74

leister@leister.com

leister.com