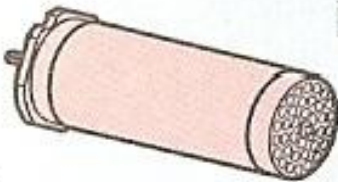


sortiert nach Typ

Typ	Spannung	Leistung	Geräte	Artikel Nr.
Typ 33 A	230V	1950W	Perimat	100.016
Typ 33 A1	230V	2100W	Universal	101.910
Typ 33 A1	230V	2100W	X84	101.910
Typ 33 A6	230V	2100W	Twinny	103.604
Typ 33 A6	230V	2100W	Unifloor	103.604
Typ 33 A6	230V	2100W	Uniplan	103.604
Typ 39 A	400V	5500W	Twinmat	101.273
Typ 39 A	230V	3600W	Variant, S, E, EU	102.825
Typ 39 A	230V	4400W	Variant, S, E, EU	101.272
Typ 39 A	230V	4900W	Variant, S, E, EU	103.634
Typ 39 A	380V	4000W	Variant, S, E, EU	103.638
Typ 39 A	400V	5500W	Variant, S, E, EU	101.273
Typ 39 A	400V	6100W	Variant Plus	103.635
Typ 39 A1	230V	1800+1800W	Unimat	114.418
Typ 39 A1	230V	2200+2200W	Variant T1	107.612
Typ 39 A1	230V	2200+2200W	Varimat, V, V2	107.612
Typ 39 A1	400V	2750+2750W	Variant T1	107.613
Typ 39 A1	400V	2750+2750W	Varimat, V, V2	107.613
Typ 39 A1	400V	3050+3050W	Bitumat, B2	107.614
Typ 39 A1	400V	3050+3050W	Varimat, V	107.614

sortiert nach Gerätenamen

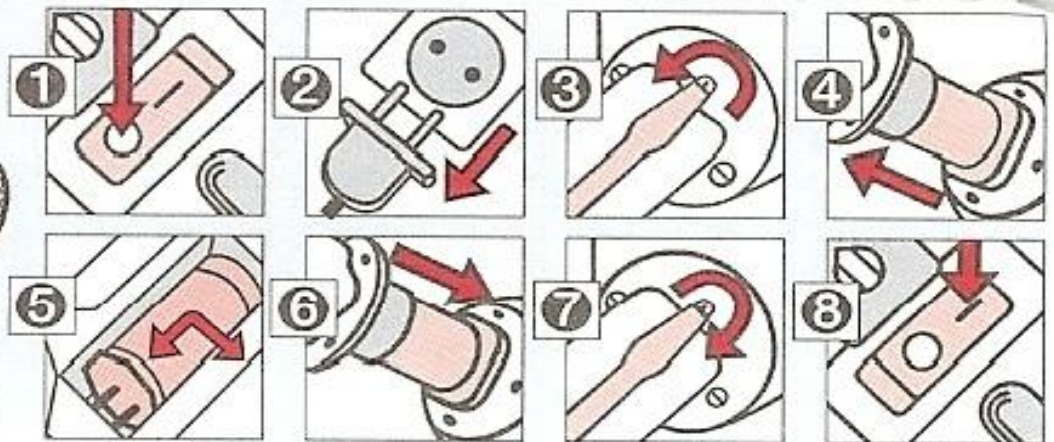
Typ	Spannung	Leistung	Geräte	Artikel Nr.
Typ 33 A	230V	1950W	Perimat	100.016
Typ 33 A1	230V	2100W	Universal	101.910
Typ 33 A1	230V	2100W	X84	101.910
Typ 33 A6	230V	2100W	Twinny	103.604
Typ 33 A6	230V	2100W	Unifloor	103.604
Typ 33 A6	230V	2100W	Uniplan	103.604
Typ 39 A	400V	5500W	Twinmat	101.273
Typ 39 A	230V	3600W	Variant, S, E, EU	102.825
Typ 39 A	230V	4400W	Variant, S, E, EU	101.272
Typ 39 A	230V	4900W	Variant, S, E, EU	103.634
Typ 39 A	380V	4000W	Variant, S, E, EU	103.638
Typ 39 A	400V	5500W	Variant, S, E, EU	101.273
Typ 39 A	400V	6100W	Variant Plus	103.635
Typ 39 A1	230V	1800+1800W	Unimat	114.418
Typ 39 A1	230V	2200+2200W	Variant T1	107.612
Typ 39 A1	230V	2200+2200W	Varimat, V, V2	107.612
Typ 39 A1	400V	2750+2750W	Variant T1	107.613
Typ 39 A1	400V	2750+2750W	Varimat, V, V2	107.613
Typ 39 A1	400V	3050+3050W	Bitumat, B2	107.614
Typ 39 A1	400V	3050+3050W	Varimat, V	107.614



z. Bsp.

230 V~ / 1550 W

Art.-no 100.296



- 1 Schalten Sie das Gerät am Netzschalter aus.
- 2 Ziehen Sie den Geräteanschlussstecker aus der Steckdose.
- 3 Schrauben Sie mit einem Schraubendreher die 3 bzw. 4 Schrauben des Hezelementrohres vollständig heraus.
Ziehen Sie das Hezelementrohr, die Dichtung und das sich darin befindende Isolierrohr vom Gerät ab.
- 4 Das Hezelement ist mit 2 bzw. 3 Steckerstiften ausgestattet.
Ziehen Sie das defekte Hezelement aus dem Gerät heraus.
Achten Sie bei Geräten mit Temperaturfühler darauf, dass Sie das Hezelement vorsichtig axial herausziehen, sonst kann der Temperaturfühler beschädigt werden.
- 5 Entnehmen Sie das neue Hezelement aus der Verpackung.
- 6 Stecken Sie das neue Hezelement in das Gerät ein.
Beachten Sie die Aussparungen am Sockel des Hezelementes!
Schieben Sie das Isolierrohr auf das Hezelement.
Schieben Sie die Dichtung über das Isolierrohr.
Schieben Sie das Hezelementrohr über das Isolierrohr bis zur Dichtung.
- 7 Schrauben Sie mit dem Schraubendreher die 3 bzw. 4 Schrauben fest.
- 8 Stecken Sie den Geräteanschlussstecker in die Steckdose.
Schalten Sie das Gerät am Netzschalter ein und kontrollieren Sie die Funktion des Gerätes.