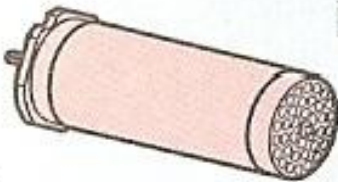


sortiert nach Typ

Typ	Spannung	Leistung	Geräte	Artikel Nr.
136.916	230V	1550W	Igniter BM 4	136.916
145.606	230V	3300W	Igniter BR 4	145.606
150.871	230V	1050W	Igniter BM 4	150.871
150.872	230V	550W	Igniter BM 4	150.872
Typ 33	230V	1000W	Triac S Economy	103.596
Typ 33	230V	1550W	Triac S Economy	100.689
Typ 39 A	230V	4400W	Electron	101.272
Typ 39 A	400V	5500W	Electron	101.273

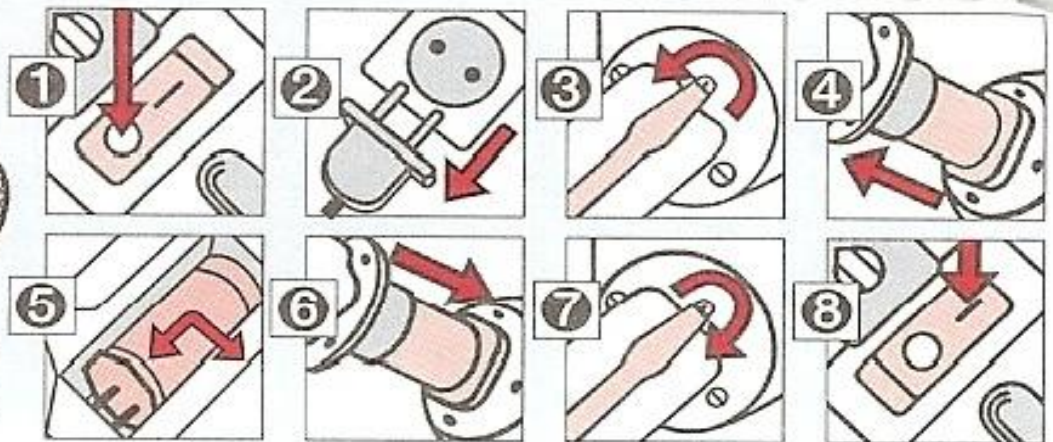
sortiert nach Gerätenamen

Typ	Spannung	Leistung	Geräte	Artikel Nr.
Typ 39 A	230V	4400W	Electron	101.272
Typ 39 A	400V	5500W	Electron	101.273
136.916	230V	1550W	Igniter BM 4	136.916
141.002	230V	1050W	Igniter BM 4	141.002
141.003	230V	550W	Igniter BM 4	141.003
145.606	230V	3300W	Igniter BR 4	145.606
Typ 33	230V	1000W	Triac S Economy	103.596
Typ 33	230V	1550W	Triac S Economy	100.689



z. Bsp.

230 V~ / 1550 W
Art.-no 100.296



- 1 Schalten Sie das Gerät am Netzschalter aus.
- 2 Ziehen Sie den Geräteanschlussstecker aus der Steckdose.
- 3 Schrauben Sie mit einem Schraubendreher die 3 bzw. 4 Schrauben des Hezelementrohres vollständig heraus.
Ziehen Sie das Hezelementrohr, die Dichtung und das sich darin befindende Isolierrohr vom Gerät ab.
- 4 Das Hezelement ist mit 2 bzw. 3 Steckerstiften ausgestattet.
Ziehen Sie das defekte Hezelement aus dem Gerät heraus.
Achten Sie bei Geräten mit Temperaturfühler darauf, dass Sie das Hezelement vorsichtig axial herausziehen, sonst kann der Temperaturfühler beschädigt werden.
- 5 Entnehmen Sie das neue Hezelement aus der Verpackung.
- 6 Stecken Sie das neue Hezelement in das Gerät ein.
Beachten Sie die Aussparungen am Sockel des Hezelementes!
Schieben Sie das Isolierrohr auf das Hezelement.
Schieben Sie die Dichtung über das Isolierrohr.
Schieben Sie das Hezelementrohr über das Isolierrohr bis zur Dichtung.
- 7 Schrauben Sie mit dem Schraubendreher die 3 bzw. 4 Schrauben fest.
- 8 Stecken Sie den Geräteanschlussstecker in die Steckdose.
Schalten Sie das Gerät am Netzschalter ein und kontrollieren Sie die Funktion des Gerätes.